



Hvilken behandling byder du  
ubudne gæster?



## FAKTA OG RÅD OM MUSEFÆLDER

Mus er normalt meget nysgerrige dyr og vil gerne undersøge alt nyt nærmere - også musefælder. Derfor er musefælder en både nem og effektiv måde at slippe af med mus på. Her kan du læse om hvilke typer fælder, der findes, hvilken lokkemad, der er bedst, og hvad du gør med mus, du har fanget levende.

### VÆLG FÆLDE EFTER MUSEN

Når du køber musefælder, skal du sikre dig, at de passer til den mus, der skal fanges. En smækfælde til f.eks. en husmus vil ofte være for lille til en halsbåndmus. Brug derfor store (rotte)fælder til halsbåndmus. Om fælden er af metal, plastik eller træ spiller ikke den store rolle for, hvor gode de er til at fange mus, men plastik- og metalfælderne holder ofte længere.

Vil du vide mere om, hvordan man kan kende forskel på de to typer af mus, så kan du læse mere i faktaarket "Fakta og råd om mustype og tegn på mus" på [husudenmus.dk](http://husudenmus.dk)

Der findes overordnet to typer af musefælder: Dem, der afliver musene og dem, der fanger musene levende.

### FÆLDER DER AFLIVER MUSEN

Fælder, der slår musen ihjel, kan hovedsagelig opdeles i to typer.

#### Elektriske fælder

Den ene fældetype afliver musen med strøm. (Visse fælder er børnesikret). Fordelen ved fælden er, at musen aflives sikkert inden i fælden, og at den døde mus let kan fjernes fra fælden. Fælden kan kun bruges inden døre. Fælden er dyrere end de fleste smækfælder er.



*Den elektriske musefælde er en plastboks med et indgangshul. Når musen har passeret et par sikkerhedsafspærringer, får den et dødbringende højspændingschok.*

#### Smækfælder

Den anden type er smækfælden, der afliver musen ved slag med en fjederudløst bøjle eller lignende. Du kan

både få smækfælder af træ, plast og metal. Der er ikke nogen forskel på effektiviteten, men metal- og plastsmækfælder holder længere.



*Der findes flere forskellige typer af smækfælder i både træ, plast og metal*

Nogle smækfælder kan aktiveres ved et tryk på en bøjle eller en vippeanordning. Så undgår du at få fingrene i klemme. Når musen er aflivet og sidder i fælden, kan du ved et tryk skaffe dig af med musen uden at skulle røre ved den. Andre smækfælder kræver, at en bøjle skal fastholdes samtidig med, at en tværpind sættes i spænd. Her skal du fjerne musen ved at løfte bøjlen, hvorefter du kan pille eller vippe musen ud.

Det er vigtigt, at fældens udløsermekanisme bliver aktiveret så let som muligt. Jo mere følsom udløsermekanismen er, des bedre er chancerne for, at musen bliver aflivet hurtigt og effektivt. Ved de traditionelle smækfælder med bøjle, kan man selv hjælpe med til dette ved at sætte pinden eller tappen meget yderligt, så kun et mindre tryk på udløserpladen aktiverer fælden.

Fordelen ved denne fældetype er, at de er billige. Ulempen er, at smækfælder sommetider lemlæster musen, hvis musen når at reagere og derfor ikke rammes præcist.

Døde mus kan pakkes ind i et stykke avispapir eller en plastpose og derefter smides i skraldespanden. Husk engangshandsker.

### **FÆLDER DER FANGER MUSENE LEVENDE**

Nogle husejere foretrækker at fange musene levende for at sætte dyrene tilbage i naturen. Der er to typer levende fangende fælder at vælge imellem.

#### **Fælder til flere mus**

Den ene type fælde fanger flere mus ad gangen. På den måde kan man fange en større del af musebestanden med det samme. Vælger du denne type fælde, skal du være opmærksom på, at hvis der er flere mus i fælden samtidig, så kan de blive stressede og komme op at slås indbyrdes.

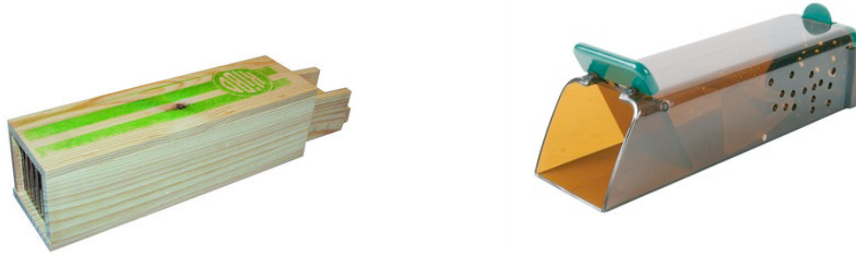


*Når den første mus er gået i massefælden vil den lokke andre til med sine små pibelyde.*

#### **Fælder til én mus**

Den anden type fælde fanger kun en mus ad gangen. Levende fangende fælder skal i visse tilfælde aktiveres ved hjælp af et simpelt stangsystem, mens andre kan

stilles op uden videre. Sådanne fælder kan være lettere at håndtere end smækfælderne.



*Ulempen ved fælder, der fanger musene levende er, at du mindst én gang i døgnet skal tjekke, om der er mus i fælden.*

Det er vigtigt, at du lægger føde ind i fælden, f.eks. lidt korn og frisk æble, så musen ikke sultet eller tørster. Da mus let kan fryse ihjel, kan det også være en god idé at lægge en klud eller noget vat ind i fælden. Det er meget vigtigt at røgte fælderne ordentligt, så musene ikke dør i fælden.

#### **Hvad gør du med mus, du har fanget levende?**

Har du fanget en levende mus og vil sætte den ud i naturen igen, så skal du køre ca. 1 km væk (ellers kommer den tilbage) og slippe den ud i en skov eller i et levende hegn. Tager du den ud af fældens hjemme i huset, så skal du være opmærksom på, at mus er lynhurtige, og at en halsbåndsmus kan springe en meter. En god idé er at lempe musen over i en gennemsigtig plastpose, der slutter tæt til fældens sider. Herefter kan du forsyne posen med lufthuller, inden du kører af sted med den.

Hvis man sætter musen ud, kan det resultere i, at musen bukker under. Det kan enten være på grund af kulde (for husmusens vedkommende), eller fordi den ikke kan klare sig i konkurrencen om føde med andre dyr på stedet.

#### **LOKKEMAD I FÆLDEN**

Mus er altædende. Derfor kan du i princippet bruge alt spiseligt som madding i fælderne. Det gælder både for smækfælderne og for de fælder, som fanger musene levende. Mus er dog særligt glade for madvarer med højt energiindhold som nødder og mandler. Også spegepølse og andre kødprodukter lokker musene til. Endelig kan rosiner eller tørret frugt, hunde- eller kattemad og slik være gode lokkemidler. Ost er ikke velegnet.

#### **HVOR MANGE FÆLDER SKAL DU STILLE OP?**

Én eller to fælder er ikke nok til en hel bestand af mus. Derfor skal du ikke spare på antallet af fælder, hvis du vil af med musene. Hellere mange fælder i få dage end få fælder i mange dage. Placer fælder vinkelret ud fra vægge, paneler mv., hvor musene er. Pas på, at en hund eller kat ikke kommer i nærheden af fældens. Fælder, der én gang er placeret, skal ikke flyttes igen, men skal forblive på samme sted for at musene kan gøre sig bekendt med dem. Du behøver ikke at gøre fælderne rene, da lugt fra fremmede mus i højere grad vil få andre mus til at søge hen mod disse fælder.

**LÆS MERE OM TEGN PÅ MUS, DE FORSKELLIGE TYPER AF MUS OG MUSEGIFT PÅ [WWW.HUSUDENMUS.DK](http://WWW.HUSUDENMUS.DK).**